

Dél-Dunántúli Regionális  
Új Esély Központok  
**regionális intézményvezetőjétől**  
7570 Barcs, Széchenyi u. 40.

02.  
..... sz. napirendi pont

## **B E S Z Á M O L Ó**

**a Baptista Tevékeny Szeretet Misszió fenntartásában működő Dél-Dunántúli Új Esély  
Központok, Új Esély Központ Barcs 2025. évi működéséről**

**Készült: Barcs Város Önkormányzata Képviselő-testülete  
2026. március 19-i ülésére**

**BESZÁMOLÓ**  
**A BAPTISTA TEVÉKENY SZERETET MISSZIÓ**  
**FENNTARTÁSÁBAN MŰKÖDŐ**  
**Dél-Dunántúli Új Esély Központok,**  
**Új Esély Központ**  
**Barcs**

**2025. ÉVI MŰKÖDÉSÉRŐL**



*„Minden emberen segítsünk, ne nézzük,  
kicsoda, elég az az egy ok, hogy ember.”  
(Marcus Cullius Cicero)*

## Általános bevezetés

A Baptista Tevékeny Szeretet Misszió az ország 8 vármegyéjében, közel 200 településen nyújt napi szinten segítséget, több mint 800 szakemberének bevonásával mintegy 15.000 ellátott ember életét téve jobbbá az elmúlt 15 évben. Küldetésünk a méltó életminőség elősegítése idősellátás, szenvedélybeteg-, pszichiátriai beteg ellátás, gyermekvédelmi szakellátás, fogyatékos ellátás és más szociális szolgáltatások útján. További információk találhatóak a BTESZ által végzett munkáról a honlapunkon ([www.btesz.hu](http://www.btesz.hu)) és facebook oldalunkon (<https://www.facebook.com/BTESZ/>).

A Baptista Tevékeny Szeretet Misszió (BTESZ) a **Magyarországi Baptista Egyház** jogi személyként nyilvántartásba vett szervezeti egységeként működik. Szervezetünk alapértékei: Alázat, Bizalom, Tisztelet, Empátia és Szakmaiság.

**Komplex ellátórendszer** kiépítésére törekedve, immáron **15 éves működésünk** eredményeként, ma már az országban mintegy 1.500 ember dolgozik a BTESZ kötelékében annak érdekében, hogy közel **15.000 ember**, családok és egyedülálló személyek életét könnyítse meg, tegye elérhetővé számukra a megfelelő szolgáltatásokat.

Fontos számunkra, hogy mind az ágazatirányítás szereplőivel, mind a Kormányzat szándékaival, valamint a szakmai szereplőkkel együtt gondolkodjunk, közösen valósítsunk meg fejlesztéseket és segítsük elő az **együttműködésben rejlő lehetőségek** kibontakoztatását az **erőforrások multiplikálása** érdekében.

A BTESZ a szociális alapszolgáltatásokat, a köznevelési feladatokat, a gyermekvédelmi alap- és szakosított ellátásokat az adományozási és karitatív tevékenységeket az alábbi intézményi struktúrában biztosítja:

**Új Esély Központok** működtetésével az ország **7 régiójában jelenleg 32 településen** biztosítunk nappali ellátást **szenvedélybeteg és pszichiátriai beteg** személyek részére és 2 helyszínen támogatott lakhatást szenvedélybetegeknek.

**Integrált Intézményeink** az ország keleti vármegyéiben, valamint Zala vármegyében **11 településen nyújtanak szociális alapszolgáltatásokat, illetve szakellátásokat.**

**Köznevelési** alapfeladatokat látunk el a **Bárka Baptista Óvodában**, gyermekjóléti alapellátást biztosítunk 2 településen 5 **családi bölcsőde** működtetésével, valamint a gyermekek esélynövelő szolgáltatásai érdekében **Tanodai szolgáltatást nyújtunk.**

A BTESZ **Boldog Gyermekek Nevelőszülői Hálózat** révén közel egy évtizedes múlttal rendelkező **gyermekvédelmi szakellátást** (otthont nyújtó ellátást) nevelőszülői hálózatot működtetünk az ország 4 vármegyéjében.

2021 év végétől 2024-ig a BTESZ, mint gesztorszervezet - 6 konzorciumi partnerrel együttműködve - látja el a **Területi Szakmafejlesztési Rendszer** vezetését Hajdú-Bihar és Jász-Nagykun-Szolnok vármegyékben, feladatellátásunk során **hidat képezünk az ágazatirányítás és a szociális ellátórendszerben tevékenykedő partnerek között**. A szakmafejlesztés során **együttműködünk a Slachta Margit Nemzeti Szociálpolitikai Intézettel és a Belügyminisztériummal**, valamint aktív szakmai szereplői vagyunk az országos szakmai munkacsoportoknak.

2022. februárban az **Igazságügyi Minisztériummal** azzal a **céllal írtuk alá a stratégiai megállapodást**, hogy országszerte **segítsük és támogassuk a bűncselekmények áldozatainak jogait**, valamint javítsunk az **áldozatsegítő szolgáltatások hatékonyságán**.

2024. év második felében a **Magyar Lelki Elsősegély Telefonszolgálatok Szövetségével** (LESZ) elindultunk egy közös úton és létrehoztuk a saját szolgálatunkat a LESZ családján belül, egyesületi formában. Szolgálatunk neve: **Új Esély Lelkisegély Szolgálat**.

A **Központi háttértámogató rendszerben** 12 specifikus csoport gondoskodik a rendszer akadálymentes működtetéséről, a munkatársak támogatásáról (Ellenőrzési, Módszertani, Jogi, Képzési stb.)

#### **A Fenntartó adatai:**

Székhely: 4028 Debrecen, Simonyi út 14.

Képviselői: Mile Ferenc Elnök, Szitai Tamás Ügyvezető

E-mail: [tevekenyszeretet.mukeng@btesz.hu](mailto:tevekenyszeretet.mukeng@btesz.hu)

Tel.: 06 52/ 311-020



Dél-Dunántúli Új Esély Központok

Új Esély Központ Barcs

7570 Barcs, Széchenyi utca 40. Tel.: +36 70 469-8060, e-mail: [barcs@btesz.hu](mailto:barcs@btesz.hu)

### **Az Engedélyes adatai:**

A beszámolóval érintett szolgáltatás(oka)t a Baptista Tevékeny Szeretet Misszió fenntartásában működő Dél-Dunántúli Új Esély Központok, Új Esély Központ Barcs intézmény biztosítja.

Székhely: 4028 Debrecen, Simonyi út 14.

Telephely: 7570 Barcs, Széchenyi u. 40.

Szolgáltatói nyilvántartásba bejegyző határozat száma: S0/05/00295-22/2025.

Ágazati azonosító: S0545068 S0562807

Intézményvezető: Schüsztler Erika Diána

Szakmai koordinátor: Mészáros Edina

Ellátási terület: Somogy vármegye

Engedélyes nyilvántartásba vételének dátuma: 2026.01.01.

Szenvedélybetegek nappali ellátásában ellátható személyek száma: 50 fő

Pszichiátriai betegek nappali ellátásában ellátható személyek száma: 50 fő

### **Jogszabályi környezet:**

Az intézmény működésében a szociális igazgatásról és szociális ellátásokról szóló 1993. évi III. törvény (Szt.), a szociális, gyermekjóléti és gyermekvédelmi szolgáltatók, intézmények és hálózatok hatósági nyilvántartásáról és ellenőrzéséről szóló 369/2013. (X. 24.) Korm. rendelet, valamint a személyes gondoskodást nyújtó szociális intézmények szakmai feladatairól és működésük feltételeiről szóló 1/2000. (I. 7.) SzCsM rendelet (Szakmai rendelet) az irányadó.

Az intézmény az Szt. 57. § (1) bekezdés j) pontjában, továbbá a 65/F. § (1) bek. b) pontjában; illetve a Szakmai rendelet 83.- 84. §-ában foglalt szociális alapszolgáltatásokat nyújtja:

- szenvedélybetegek nappali ellátása;
- pszichiátriai betegek nappali ellátása.

A nappali intézmény tevékenységét a Belügyminisztérium által közzétett Szakmai Ajánlás mentén végzi (<http://szocialisportal.hu/utmutatok>).

Szolgáltatásainkat az állam által biztosított feladat finanszírozásból, fenntartói hozzájárulásból, illetve a személyi térítési díjakból biztosítjuk.

### **A szolgáltatás célja:**

Támogatni az ellátást igénybe vevőt annak érdekében, hogy problémáiból kiutat találjon, és segíteni annak elérésében, hogy szükségleteit felismerje és kielégítse, ezek között egyensúlyt teremtsen, betegségével szembe tudjon nézni és azzal konstruktív módon együtt tudjon élni. Az intézmény célja továbbá a betegséggel küzdő személyek rehabilitációjának, a társadalomba, korábbi közösségükbe való visszailleszkedésének segítése, az egészségügyi és szociális ártalmak csökkentése, megelőzése, a mélyebb krízis kialakulásának megelőzése, valamint a betegséggel küzdők minél szélesebb körben való elérése. Célunknak megfelelően törekszünk az életmód-változtatás ösztönzésére, a visszaesés megelőzésére, az egyéni terápiás szükségletek mentén igény esetén rehabilitációs intézménybe, vagy támogatott lakhatásba való integrálásra, munkaerő-piaci reintegrációra, felépülés ösztönzésre, a betegséggel való konstruktív módon történő együttélés elősegítésére. Az intézményünk által nyújtott szolgáltatás fő célja tehát a problémával küzdők életminőségének javítása az igénybevevő aktív közreműködésével.

### **A nappali ellátást nyújtó intézmény szolgáltatási elemei:**

Az alábbi szolgáltatási elemek keretében nevesített szolgáltatások biztosítása az intézményben megszervezhető, a mindenkor aktuális klienskör **egyéni és csoportos terápiás szükségletei** alapján a kereteken belül folyamatosan módosul az igénybe vehető szolgáltatások köre.

- ✓ **Tanácsadás:** az igénybe vevő bevonásával történő, jogait, lehetőségeit figyelembe vevő, kérdésre reagáló, élethelyzetének, szükségleteinek megfelelő vélemény-, javaslatkialakítási folyamat, a megfelelő információ átadása valamilyen egyszerű vagy speciális felkészültséget igénylő témában, amely valamilyen cselekvésre, magatartásra ösztönöz, vagy nemkívánatos cselekvés, magatartás elkerülésére irányul.
- ✓ **Készségfejlesztés:** az igénybe vevő társadalmi beilleszkedését segítő magatartásformáinak, egyéni és társas készségeinek kialakulását, fejlesztését szolgáló helyzetek és alternatívák kidolgozása, lehetőségek biztosítása azok gyakorlására.
- ✓ **Háztartási vagy háztartást pótló segítségnyújtás:** az igénybevevő segítése mindennapi életvitelében, személyes környezete rendben tartásában, mindennapi ügyeinek intézésében, valamint a személyes szükségleteinek kielégítésére szolgáló lehetőségek és eszközök biztosítása, ha ezt saját háztartásában vagy annak hiányában nem tudja megoldani.
- ✓ **Étkeztetés:** gondoskodás hideg, illetve meleg ételről alkalmilag vagy rendszeresen a szolgáltatást igénybe vevő lakhelyén, szolgáltatónál, egyéb étkezdében vagy közterületen. Szenvedélybeteg nappali ellátás esetében napi egyszeri meleg étkezéstről kell gondoskodni.

- ✓ **Esetkezelés:** az igénybe vevő szükségleteinek kielégítésére, problémájának megoldására, illetve céljai elérésére irányuló, megállapodáson, illetve együttműködésen alapuló, tervszerű segítő kapcsolat, amely során számba veszik és mozgósítják az igénybe vevő saját és támogató környezete erőforrásait, továbbá azokat a szolgáltatásokat és juttatásokat, amelyek bevonhatók a célok elérésébe, újabb problémák megelőzésébe.
- ✓ **Felügyelet:** az igénybe vevő lakó - vagy tartózkodási helyén, illetve a szolgáltatásnyújtás helyszínén lelki és fizikai biztonságát szolgáló, személyes vagy technikai eszközzel, eszközökkel biztosított kontroll.
- ✓ **Gondozás:** az igénybe vevő bevonásával történő, tervezésen alapuló, célzott segítség mindazon tevékenységek elvégzésében, amelyeket saját maga tenne meg, ha erre képes lenne, továbbá olyan rendszeres vagy hosszabb idejű testi-lelki támogatása, fejlesztése, amely elősegíti a körülményekhez képest legjobb életminőség elérését, illetve a családban, társadalmi státuszban való megtartását, visszailleszkedését.
- ✓ **Közösségi fejlesztés:** egy településrész, település vagy térség lakosságát érintő integrációs szemléletű, bátorító-ösztönző, informáló, kapcsolatszervező tevékenység, amely különböző célcsoportokra vonatkozó speciális igényeket tár fel, szolgáltatásokat kezdeményez, közösségi együttműködésekkel valósít meg.

### **Ellátási szerződés:**

A szolgáltatás településen történő megszervezése érdekében került sor ellátási szerződés megkötésére. A szerződő felek megállapodtak abban, hogy az okiratban foglaltak szerint a szociális igazgatásról és szociális ellátásokról szóló 1993. évi III. tv. (Szt.) 57.§ (1) bekezdés j) pontjában, továbbá a 65/F. § (1) bek. b) pontjában; illetve a Szakmai rendelet 83.- 84. §-ában foglalt feladatok ellátása tárgyában határozatlan időtartamra a célcsoportok ellátására ellátási szerződést kötnek.

### **Személyi feltételek:**

#### **Szenvedélybetegek nappali ellátása:**

<i>Beosztás</i>	<i>Létszám (fő)</i>	<i>Szakmai végzettség</i>
Intézményvezető	1	Szociális munka
Terápiás/szociális munkatárs (szakmai koordinátor)	1	szociálpedagógus
Terápiás munkatárs	1	Általános ápoló, megkezdett katekétia lelkipásztori munkatárs szak
Gondozó	1	szociális gondozó, ápoló

**Pszichiátriai betegek nappali ellátása:**



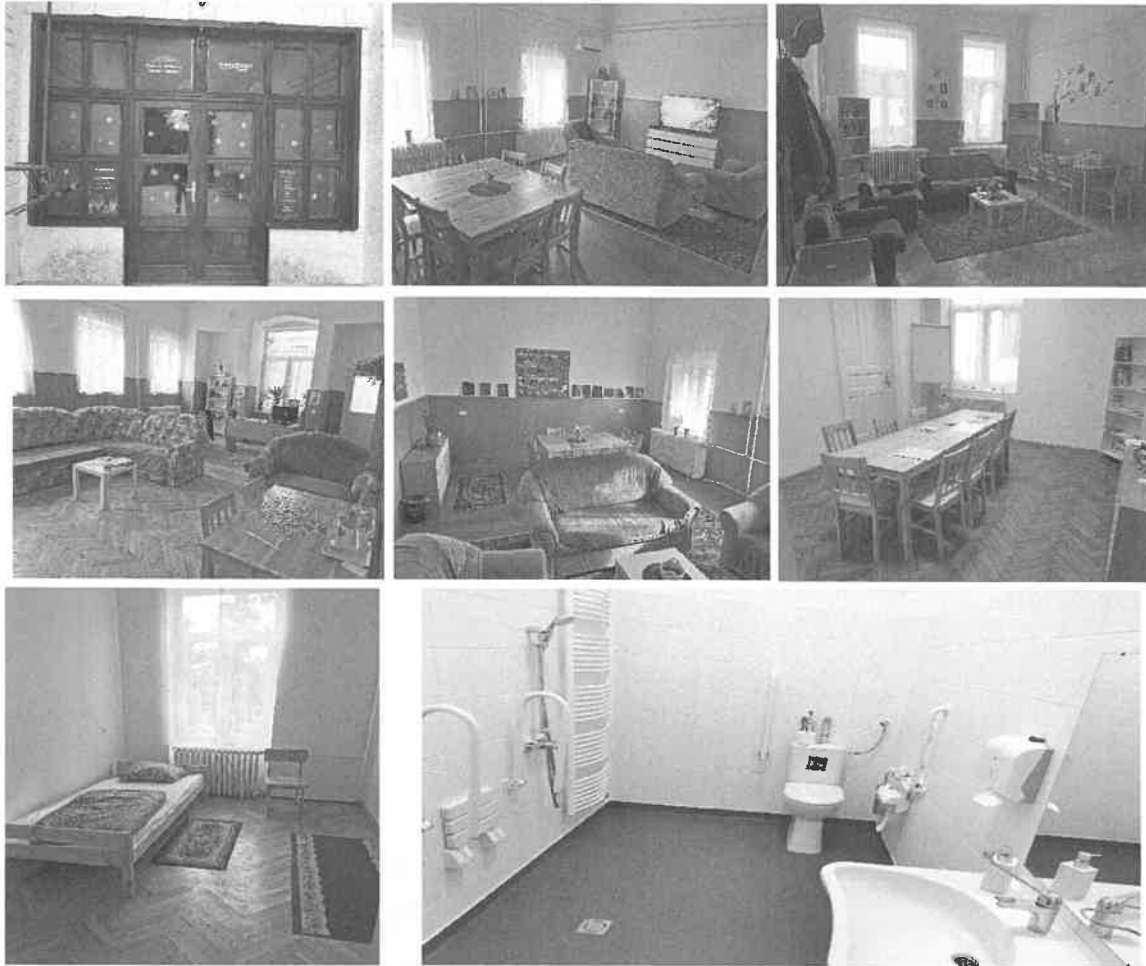
<i>Beosztás</i>	<i>Létszám (fő)</i>	<i>Szakmai végzettség</i>
Intézményvezető	1	Szociális munka
Terápiás/szociális munkatárs (szakmai koordinátor)		
Terápiás munkatárs	2	rekreációs szervező és egészségfejlesztő, gyógypedagógiai asszisztens

A szakmai létszám megfelelt az 1/2000. (I. 7.) SzCsM. rendelet 2. sz. mellékletében meghatározott szakmai létszám előírásnak. A feladatellátás a jelenlegi munkatársi létszámmal, megoldható, a jelentkező igényeket megfelelően ki tudjuk elégíteni.



**Intézményi és tárgyi feltételek:**

A színvonalas szakmai munka követelményeinek megfelelő tárgyi feltételek biztosítottak az intézményben. Akadálymentesen megközelíthető, a mozgásukban korlátozott ellátottak számára az épületen belül is megoldott a szolgáltatások igénybevétele szempontjából meghatározó helyiségek elérése. Az ingatlanon belül közösségi tér, teakonyha, mosókonyha, pihenő, többek között tematikus kiscsoportos foglalkozások lebonyolítására alkalmas többfunkciós helyiség, iroda helyiség, tágas előtér található. Megfelelő számú és kialakítású, nemenként elkülönített vizesblokkokkal (illemhelyek) rendelkezik. A zavartalan működéshez biztosított a közösségi együttlétre, a pihenésre, a személyi tisztálkodásra, a személyi ruházat tisztítására, az étel melegítésére, tállására és elfogyasztására szolgáló helyiség. Szintén biztosított olyan többfunkciós helyiség, amelyben lehetőség van foglalkoztatás, szabadidős program, sportrendezvények lebonyolítására. A munkatársak számára rendelkezésre áll berendezett irodahelyiség, zárható iratszekrény, asztali számítógép (megfelelő szoftverekkel), nyomtató, fénymásoló, mobil telefon.



### **Intézmény nyitvatartása:**

Szenvedélybetegek nappali ellátása nyitvatartási ideje:

Hétfőtől – Péntekig: 08.00 – 14.00-ig

Szombat, Vasárnap: 08.00 – 14.00-ig

Ünnepnapokon: 08.00 – 14.00-ig

Pszichiátriai betegek nappali ellátása nyitvatartási ideje:

Hétfőtől – Péntekig: 08.00 – 14.00-ig

Szombat, Vasárnap: 08.00 – 14.00-ig

Ünnepnapokon: 08.00 – 14.00-ig

Az intézmény nyitvatartása az év során folyamatos volt, hétvégén és ünnepnapokon is nyitva állt az igénybe vevők számára.

Dél-Dunántúli Új Esély Központok

Új Esély Központ Barcs

7570 Barcs, Széchenyi utca 40. Tel.: +36 70 469-8060, e-mail: [barcs@btesz.hu](mailto:barcs@btesz.hu)

**Térítési díjak 2025. évben:**

A fenntartó 2-2/2025. (02.28.) számú határozata alapján 2025.04.01. napjától kezdődően a pszichiátriai és szenvedélybetegek nappali ellátása szolgáltatást igénybe vevő személyek térítési díja az alábbiak szerint alakult:

- **napközbeni tartózkodás étkezés nélkül: 0 Ft/fő/ellátási nap**
- **étkezés és napközbeni tartózkodás: 1000,-Ft/fő/ellátási nap**

**Szakmai munka bemutatása:**

**Ellátotti létszám 2025. évben:**

	Szenvedélybetegek nappali ellátása (fő)	Pszichiátriai betegek nappali ellátás(fő)
Megállapodással rendelkező ellátottak száma tárgyév december 31-én	10	12
Megszűnt ellátotti jogviszonyok száma tárgyévben	1	1
Összes ellátott tárgyévben lezárt megállapodásokkal együtt	11	13

**Ellátottak összetétele nem és korcsoport szerint:**

	Szenvedélybetegek nappali ellátása (fő)	Pszichiátriai betegek nappali ellátása (fő)
Összes ellátott	10	12
ebből nő	2	7
ebből férfi	8	5

	Szenvedélybetegek nappali ellátása (fő)	Pszichiátriai betegek nappali ellátása (fő)
Összes ellátott	10	12
16 -18 év	0	
18 - 40 év	1	4
41 - 65 év	7	7
65 év feletti	2	1

**Ellátottak összetétele gazdasági aktivitás szerint:**

		Szenvedélybetegek nappali ellátása (fő)	Pszichiátriai betegek nappali ellátása (fő)
Összes ellátott		10	12
Ebből	foglalkoztatottak	2	
	munkanélküliek	6	5
	gazdaságilag inaktívak (kiskorú, nappali rendszerű felsőoktatásban résztvevő, nyugdíjas, gyermekgondozási vagy rokkantsági ellátásban részesülők)	2	7

**Megszűnt jogviszonyok:**

Megszűnt jogviszony oka: ellátott kérésére	Esetek száma: 2 db
---	-----------------------

**Igénybevételek száma 2025. évben:**

		Szenvedélybetegek nappali ellátása	Pszichiátriai betegek nappali ellátása
Központi Elektronikus Nyilvántartás a Szolgáltatást Igénybevevőkről (KENYSZI) adatok (Forrás: KENYSZI adatszolgáltatói riport/kincstári elszámoló táblázat)		473	475
Szolgáltatási elemek igénybevételének száma Látogatási- és eseménynapló alapján	Tanácsadás	158	154
	Készségfejlesztés	16	22
	Háztartási vagy háztartást pótló segítségnyújtás	113	97
	Étkeztetés	0	0
	Esetkezelés	25	26
	Felügyelet	0	0
	Gondozás	142	147
	Közösségi fejlesztés	19	29

**Igénybevételek számának megoszlása havi bontásban:** Központi Elektronikus Nyilvántartás a Szolgáltatást Igénybevevőkről (KENYSZI) adatok (Forrás: KENYSZI adatszolgáltatói riport/kincstári elszámoló táblázat)



	Szenvedélybetegek nappali ellátása	Pszichiátriai betegek nappali ellátása
Január	0	0
Február	0	0
Március	0	0
Április	0	0
Május	0	0
Június	0	0
Július	0	0
Augusztus	0	0
Szeptember	0	0
Október	1	1
November	7	8
December	10	12

**A kötelezően előírt szolgáltatások mellett önként vállalt feladatainkat is ellátjuk:**

1. **Lelkigondozás:** A hitéleti beszélgetések lehetőséget teremtettek az ellátottak számára, hogy a mindennapi nehézségeiken túlmutató, mélyebb belső konfliktusait is biztonságos közegben dolgozhassák fel.
2. **Nyitott programok:** A pszichiátriai és szenvedélybetegségeket a mai napig erős társadalmi előítéletek övezik. A nyitott programok segítenek lebontani a „falakat” az intézmény és a külvilág között.

**Megvalósult CSOPORTFOGLALKOZÁSOK 2025. évben:**

Szenvedélybetegek nappali ellátása:

Program megnevezése	Megvalósulás dátuma	Résztevők száma (fő)
Mikulás napi foglalkozás	dec.06.	2

Pszichiátriai betegek nappali ellátása:

Program megnevezése	Megvalósulás dátuma	Résztevők száma (fő)
Mikulás napi foglalkozás	dec.06.	6

Mikulás napi program: Az ellátottak „Jókívánság” üzeneteket írtak és adták át egymásnak.

**Külső szakember bevonásával megvalósult CSOPORTFOGLALKOZÁSOK, ELŐADÁSOK 2025. évben:**

**Szenvedélybetegek nappali ellátása:**

Program megnevezése	Megvalósulás dátuma	Résztevők száma (fő)
Lelki óra	nov. 25.	3
Lelki óra	dec. 11.	4
Lelki óra	dec. 23.	5

**Pszichiátriai betegek nappali ellátása:**

Program megnevezése	Megvalósulás dátuma	Résztevők száma (fő)
Lelki óra	nov.25.	4
Lelki óra	dec.02.	4
Lelki óra	dec.11.	4
Lelki óra	dec. 23.	4

**Megvalósult RENDEZVÉNYEK, KÖZÖSSÉGI PROGRAMOK 2025. évben:**

**Szenvedélybetegek nappali ellátása:**

Program megnevezése	Megvalósulás dátuma	Résztevők száma (fő)
Karácsonyi halászléfőzés	dec.23.	5

**Pszichiátriai betegek nappali ellátása:**

Program megnevezése	Megvalósulás dátuma	Résztevők száma (fő)
Szívvel-lélelkel	dec.13.	6
Karácsonyi halászléfőzés	dec.23.	4

Szívvel-lélelkel: Karácsonyfadíszek és mécsesstartók készítése, Hála-fa üzenetek elhelyezése a karácsonyfán. Papírból karácsonyfadíszeket készítettek az ellátottak, és ráírták azokat a dolgokat amiért hálásak. Ezeket a díszeket feltűzték a falra egy rajzolt fenyőfára.



**Halászléfőzés:** Egy barcsi vállalkozótól adományba kaptunk halat, amit az ellátottakkal együtt megtisztítottunk, majd megfőztük, és el is fogyasztottunk.



### **Szakmai ellenőrzés:**

Tárgyévben hatósági ellenőrzésre nem került sor. A fenntartó által működtetett Módszertani valamint Ellenőrzési Csoport folyamatos szakmai támogatást biztosít az intézmény számára, valamint monitorozó és kontrolláló funkciót is betölt a szolgáltató tevékenységére vonatkozóan.

### **Intézményi együttműködések:**

A magas szintű szakmai tevékenység és a minden igényt kielégítő szolgáltatás biztosítása érdekében szorosan és jó szakmai kapcsolatban működünk együtt a következő intézményekkel, szervezetekkel. Az év folyamán külön együttműködési megállapodás aláírására, a gyakorlati tartalom kialakítására került sor a területileg illetés pszichiátriai és addiktológiai gondozóval.)

- Barcsi Kistérségi Járóbetegellátó Központtal annak érdekében, hogy a szakrendelésen megjelenő potenciális ellátottak megkapják a szükséges felvilágosítást a nappali ellátás igénybevételének lehetőségéről.

- Barcsi Rendőrkapitánysággal az együttműködésünk különösen a hajléktalan ellátottak figyelemmel kísérésében valósult meg.

### **Összegző gondolatok:**

A Baptista Tevékeny Szeretet Misszió – Új Esély Központok Barcsi intézménye 2025. október 30-án nyitotta meg kapuit Barcson, a Széchenyi utca 40. szám alatt. Az intézmény létrehozásának célja, hogy biztonságos, támogató és szakmailag felkészült környezetben biztosítsunk nappali ellátást pszichiátriai betegek és szenvedélybetegek számára, elősegítve mindennapi életvitelük támogatását, állapotuk stabilizálását, életminőségük javítását, valamint társadalmi beilleszkedésük erősítését.

Az ellátás megvalósítása során 1 fő gondozó és 3 fő terápiás munkatárs, valamint 1 fő szakmai koordinátor végzi a mindennapi szakmai munkát, biztosítva az ellátottak folyamatos támogatását, egyéni szükségleteik figyelembevételét és a szolgáltatások magas szakmai színvonalát.

Intézményünk minden nap, hétfőtől vasárnapig, ünnepnapokon is nyitva tart, 08:00 és 14:00 óra között várjuk az ellátottakat. A strukturált napi program, a kiszámíthatóság, a személyre szabott támogatás és a közösségi élmények biztosítása kiemelt szempont működésünk során. Az intézmény szolgáltatásai között szerepelnek fejlesztő foglalkozások, készségfejlesztő és terápiás jellegű programok, közösségi tevékenységek, valamint a mindennapi életvitelt segítő tanácsadás és támogatás.

Az éves szakmai program felépítése során kiemelt figyelmet fordítottunk a pszichiátriai betegek speciális szükségleteire, a strukturált napirend, a kiszámíthatóság és a biztonságérzet megteremtésére. A programok tematikája hónapról hónapra tervezetten épül fel, támogatva a pszichés állóképesség erősítését, a kognitív funkciók fejlesztését, a szociális készségek javítását, valamint a mentális és fizikai jóllét fenntartását. A napi programok során hangsúlyt kapnak a közösségi élmények, a kreatív és önkifejezést segítő tevékenységek, a stresszkezelést támogató módszerek, valamint a mindennapi életvitelt segítő ismeretek átadása.

Munkánk alapját a szakmai etikai elvek, az egyén tisztelete, az emberi méltóság védelme, valamint a partnerség és együttműködés szemlélete képezik. A programterv megvalósítása során szorosan együttműködünk az ellátottakkal, hozzátartozóikkal, valamint az egészségügyi

és szociális ellátórendszer szakembereivel annak érdekében, hogy a lehető legszélesebb körű támogatást tudjuk biztosítani.

Az éves szakmai program megvalósításával célunk, hogy hozzájáruljunk az ellátottak stabilabb, kiegyensúlyozottabb életéhez, erősítsük önbizalmukat, önismeretüket és társas kapcsolataikat, ezzel is elősegítve a közösségben történő biztonságos, aktív részvételüket.

### **Tervek, elképzelések a 2026. évre:**

A 2026. évben a nappali ellátás szakmai munkájának fejlesztése során kiemelt célunk az ellátotti szükségletekhez igazodó, komplex és integrált szolgáltatási környezet erősítése. Az alábbi fejlesztési irányok mentén kívánjuk bővíteni tevékenységeinket.

### **Csoportfoglalkozások lehetőségének bővítése**

A következő évben célunk a csoportfoglalkozások számának és tematikájának bővítése, különös tekintettel a szenvedélybetegséggel és pszichiátriai problémákkal élő ellátottak rehabilitációját, készségfejlesztését és társas reintegrációját támogató programokra. Tervezett intézkedések:

- új, tematikus csoportok indítása (pl. készségfejlesztő, életvezetési, önismereti, relapszusprevenciós, stresszkezelő csoportok),
- tematikus pszichoeducációs foglalkozások rendszeressé tétele,
- a meglévő csoportok struktúrájának felülvizsgálata és szükség szerinti átalakítása,
- külső szakemberek (pszichológus, addiktológiai konzultáns, mentálhigiénés szakember) bevonásának lehetősége.

A csoportfoglalkozások bővítésével célunk az ellátottak közösségi élményének erősítése, az izoláció csökkentése, valamint a megküzdési stratégiák és a társas készségek fejlesztése.

## Ellátotti képzések lehetőségének megteremtése

A rehabilitáció és az önálló életvitel támogatása érdekében 2026-ban hangsúlyt kívánunk fektetni az ellátottak számára elérhető képzési és fejlesztési lehetőségek bővítésére. Ennek keretében:

- felmérjük az ellátottak képzési igényeit és motivációit,
- együttműködést kezdeményezünk felnőttképző intézményekkel és civil szervezetekkel,
- alapkompétencia-fejlesztő, készségfejlesztő és munkavállalást támogató tréningeket szervezünk (pl. kommunikáció, konfliktuskezelés, digitális alapismeretek, pénzkezelés),
- lehetőséget teremtünk rövid, belső képzések és workshopok megvalósítására.

A képzési lehetőségek megteremtése hozzájárul az ellátottak önbizalmának növeléséhez, a munkába való visszatérés esélyének javításához és a társadalmi reintegráció elősegítéséhez.

## Szakmai együttműködések erősítése és bővítése

A hatékony ellátás érdekében célunk a meglévő szakmai együttműködések elmélyítése, valamint új partnerségek feltérképezése és kialakítása.

Ennek érdekében

- rendszeres kapcsolatot tartunk fenn az egészségügyi, szociális és gyermekvédelmi intézményekkel,
- együttműködési lehetőségeket keresünk addiktológiai és pszichiátriai szakrendelésekkel, kórházi osztályokkal,
- kapcsolatot építünk civil és önszolgáltató szervezetekkel,
- részt veszünk szakmai fórumokon, esetmegbeszéléseken és hálózati találkozókön.

A szorosabb szakmai együttműködés elősegíti az ellátottak komplex szükségleteinek megfelelő, összehangolt ellátást, valamint javítja az információáramlást és a szolgáltatások közötti átjárhatóságot.

## Összegzés

A 2026. év fejlesztési céljai a nappali ellátás szakmai színvonalának emelését, az ellátottak rehabilitációs esélyeinek javítását és a közösségi integráció erősítését szolgálják. A csoportfoglalkozások bővítése, az ellátotti képzések megteremtése, valamint a szakmai együttműködések erősítése együttesen hozzájárulnak a szenvedélybeteg és pszichiátriai ellátottak életminőségének javításához és a hosszú távú stabilizáció támogatásához.

Küldetésünk a méltó életminőség elősegítése a rászoruló emberek számára.

Hiszünk az álmainkban, egymásban és a kompromisszum nélküli szakmaiságban.

Olyan szolgáltatást biztosítunk, amit a saját hozzátartozóinknak is szívesen ajánlanánk.

## Tettel. SzereTETTEL.

Kérem a Tisztelt Képviselő-testületet a Beszámoló elfogadására!

Kelt: Barcs, 2026. február 23.

Tisztelettel:

Dél-Dunántúli Regionális  
Új Esély Központok  
4028 Debrecen, Simonyi út 14.  
Adószám: 19431444-2-09

Schüsztler Erika Diána  
regionális intézményvezető



Dél-Dunántúli Új Esély Központok  
Új Esély Központ Barcs

7570 Barcs, Széchenyi utca 40. Tel.: +36 70 469-8060, e-mail: [barcs@btesz.hu](mailto:barcs@btesz.hu)


**Határozati javaslat:**

Barcs Város Önkormányzata Képviselő-testülete elfogadja a Baptista Tevékeny Szeretet Misszió fenntartásában működő Dél-Dunántúli Új Esély Központok, Új Esély Központ Barcs 2025. évi működéséről szóló beszámolót.

**Felelős:** Anderné Rösler Erika polgármester a határozat közzétételéért  
**Határozat:** értelem szerint

A határozati javaslatot törvényességi szempontból felülvizsgáltam.

**Barcs, 2026. március 03.**

  
**Balázné dr. Vástyán Krisztina**  
címzetes főjegyző